

DT 630 高度、气压及指南针手表 操作说明书

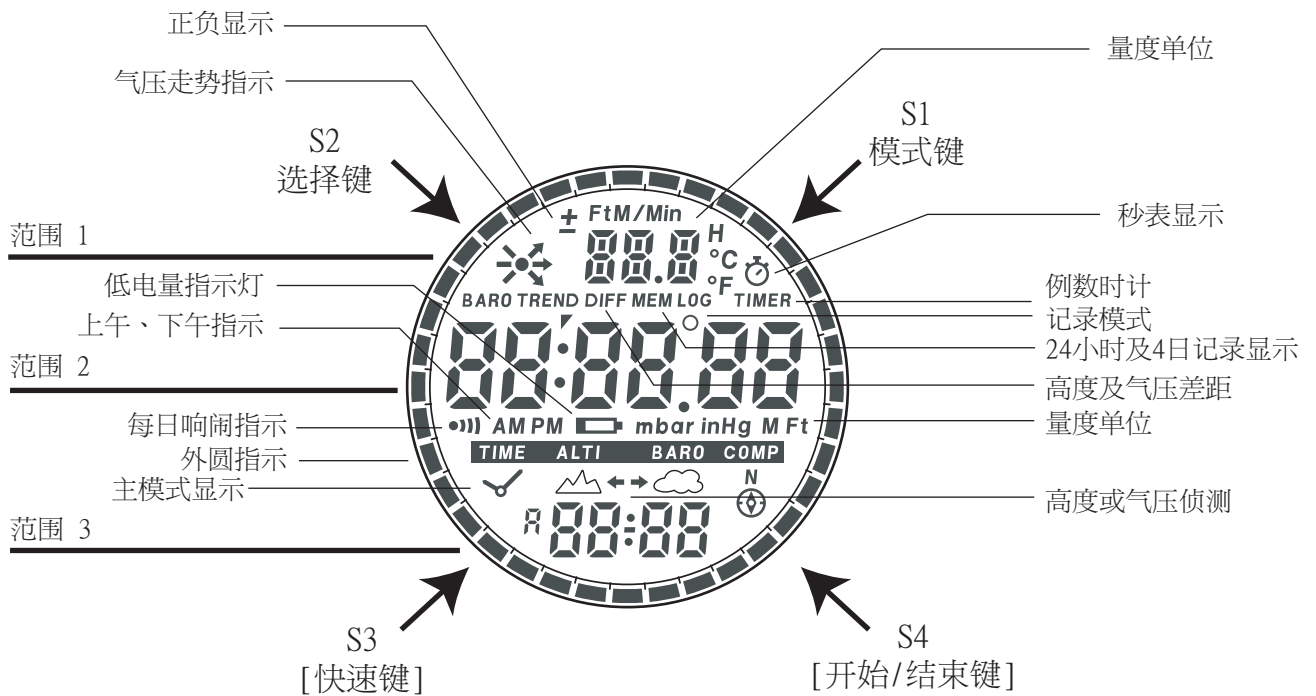


图. 1 显示屏指南

功能

- 时间显示：时、分、秒、年、月、日、星期天
- 自动日历更新
- 十二及二十四小时制
- 每日响闹
- 两地时间显示
- 秒表
- 倒数时计
- 高度- 气压模式转换
- 高度或气压差距
- 24小时高度记录
- 4日气压记录
- 记录模式及整全记录模式
- 绝对气压
- 海面气压
- 温度显示
- 指南针
- 液晶显示屏背光灯
- 低电量指示灯
- 自动侦错及(系统重置)

注意及维护

- 保护手表远离撞击、高热及极端恶劣环境。请勿把手表直接照射於阳光之下。
- 请勿自行拆除手表的零件，如表壳、按钮等。
- 请勿自行加装任何物件於手表之内。
- 如不使用手表时，请把手表放於清洁、乾燥、及室温环境下。
- 请根据本手册使用手表。

快速参考指南

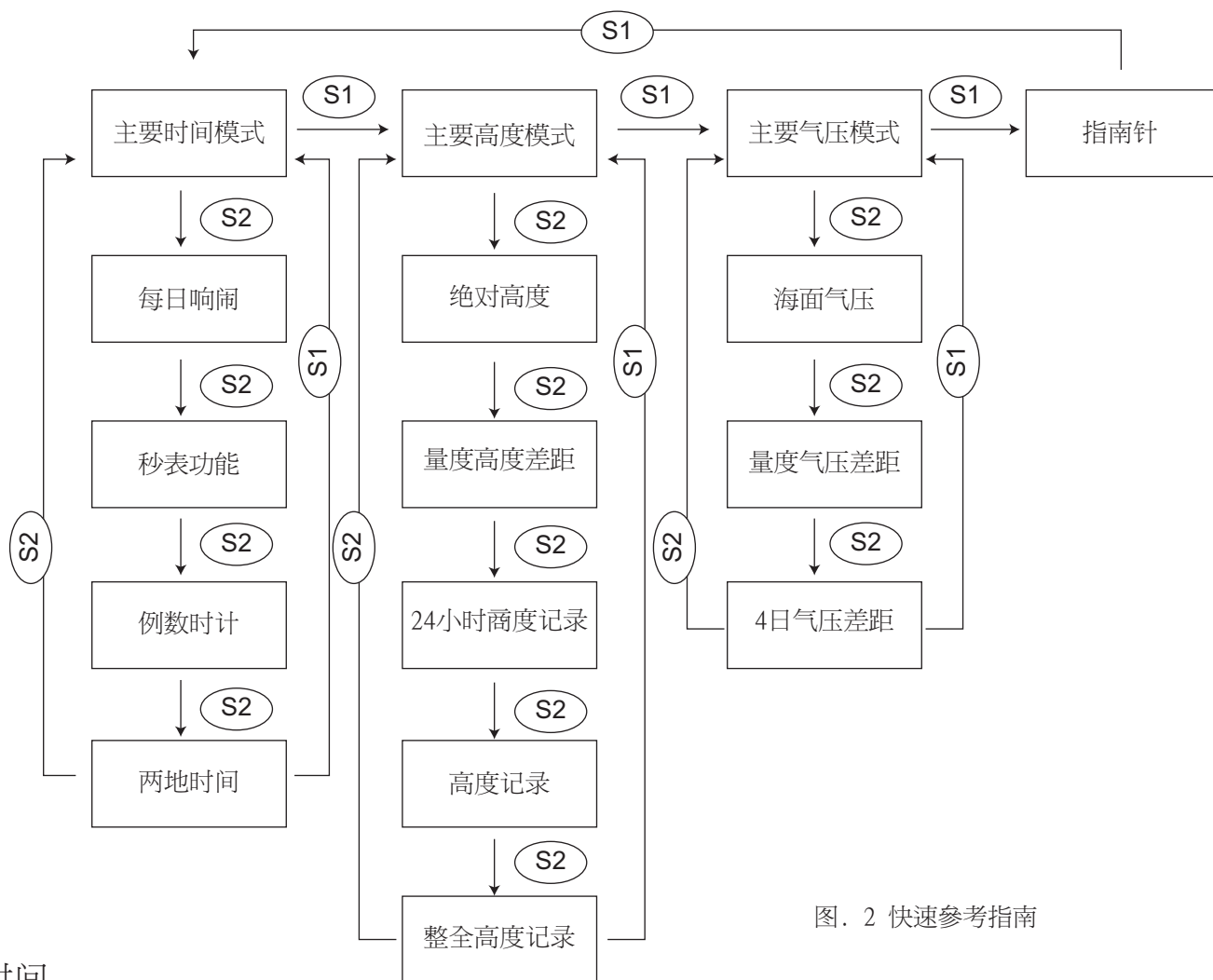


图. 2 快速参考指南

时间

主要时间模式



按键设定	按 [S1] 直到模式显示指向"TIME"
范围1	星期天，气压走势指示
范围2	小时，分钟，秒
范围3	月，日
外圆指示	秒动态显示

調較

- 长按 [S2] 1 秒，秒的数字会开始闪动
- 按 [S2] 選擇：秒 --> 分钟 --> 小时 --> 12/24小时制 --> 年 --> 月 --> 日
- 按 [S3] 或 [S4] 设定该功能
- 按 [S1] 确认设置

每日响闹



按键设定	於主要时间模式按[S2]2次
范围1	“ON” 或 “OFF”
范围2	独立响闹时间
范围3	现在时间

调较

- 按 [S3] 或 [S4] 或至選擇响闹设置
- 長按 [S2] 1秒，“ON” 或 “OFF” 会开始闪动
- 按 [S2] 選擇：“ON” 或 “OFF” --> 小时 --> 分钟
- 按 [S3] 或 [S4] 设定该功能
- 按 [S1] 确认设置

注意

- 图示 “●||” 会亮起当开启了任何一个响闹设置。
- 当时间到达时，闹钟会发出30秒的声响，任意按键可以关掉声响。
- 当开启响闹时，会有两下指示声响。当关闭响闹时，会有一下指示声响。

秒錶功能



按键设定	於主要时间模式按[S2] 2次
范围1	小时及秒表功能图示 ⌚
范围2	分钟、秒及1/100 秒
范围3	现在时间

設定

- 按 [S4] 开始
- 按 [S3] 分段计时
- 按 [S4] 停止
- 按 [S3] 重置秒表功能

注意

- 图示 “⌚” 会开始闪动当使用者於该功能运行间跳至其他模式。

倒数时计



按键设定	於主要时间模式按 [S2] 3次
范围1	小时及“TIMER”
范围2	分钟、秒及1/100 秒
范围3	现在时间

调较

- 长按 [S2] 1 秒，秒的数字会开始闪动
- 按 [S2] 撰择：秒--> 分钟 --> 小时
- 按 [S3] 或 [S4] 进行设定
- 按 [S1] 确认设置
- 按 [S4] 开始 --> 停止
- 按 [S3] 重置

注意

- 当时间到达时，手表会发出30秒的声响，任意按键可以关掉声响。
- 图示“TIMER” 会开始闪动当使用者於该功能运行间跳至其他模式。

两地时间显示



按键设定	於主要时间模式按[S2]4次
范围1	“dUA”
范围2	现在时间
范围3	异地时间

调较

- 長按 [S2]1 秒，小时数字会开始闪动
- 按 [s2] 撰择小时--> 分钟
- 按 [S3] 或 [S4] 设定该功能
- 按 [S1] 确认设置

高度

主要高度模式



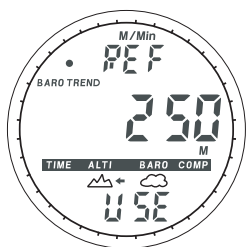
按键设定	按 [S1] 直到模式显示指向 “ALTI”
范围1	垂直上升及下降率、气压走势指示
范围2	现在高度
范围3	现在时间
外圓指示	高度动态显示、一整圆代表一千米或一千尺

注意

當当闲置手表12小时後，手表会返回主要时间模式。

撰擇高度- 气压侦测

- 当选择了高度侦测，所有的气压转变会默认为高度变化所致。
- 当选择了气压侦测，所有的气压转变会默认为海面气压变化所致。



设定

按键设定	於主要高度模式按[S2] 1 次
范围1	“REF”
范围2	现在高度
范围3	“USE”
外圆指示	高度动态显示，一整圆代表一千米或一千尺

- 选择高度 - 气压侦测
 - 按 [S3] 或 [S4] 以选择箭头的方向("高度侦测"或"气压侦测")
 - 按 [S1] 确认设置
- 相对高度调较
 - 长按 [S2] 1 秒 --> 范围2中现在高度会开始闪动 --> 按 [S3] 或 [S4] 设定该功能 --> 按 [S1] 确认设置

注意

当设定相对高度数值时，海面气压亦会同时转变。意指当使用者准确输入现在高度时，完成设定後，亦可成功调整海面气压数值。

量度高度差距

- 使用者可以量度开始及停止功能其间，绝对高度的差距。



设定

按键设定	於主要高度模式按 [S2] 2次
范围1	垂直上升或下降率， “DIFF”
范围2	现在高度
范围3	自开始量度的时间
外圆指示	高度动态显示，一整圆代表一千米或一千尺

- 长按 [S2] 1 秒，，范围1 会显示"SET"，范围2中，数字"0" 会开始闪动
- 按[S2] 或 [S4] 撰擇不闪动数字(即不重新记录新差距)以保留使用现行差距数值。当选择了闪动的"0"，代表使用者开始了一个新的差距量度，而开始量度时间也会自动更新
- 按[S1] 确认设置

停止或继续差距量度

- 於量度高度差距模式中 --> 按 [S4] 停止或继续该差距计算

注意

- 当气压侦测使用时，量度高度差距不能启动。
- 当量度高度差距模式使用中，范围3中，“：”会开始闪动。
- 图示“DIFF” 会开始闪动当使用者於该功能运行间跳至其他模式。
- 当闲置手表12小时後，手表会返回主要时间模式。
- 量度时间最长可为99小时59分钟。及後时间显示为(--:--)

24 小时高度记录模式

- 过往24 小时高度变化记录。



按键设定	於主要高度模式按 [S2] 3 次
范围1	垂直上升或下降率及“MEM”
范围2	现在高度
范围3	每一小时(闪动显示)
外圆指示	高度动态显示，一整圆代表一千米或一千尺

查看记录

- 按 [S3] 或 [S4] 选看每一小时的上升率、下降率

注意

- 请只撰择高度侦测或气压侦测进行此模式。
- 当闲置手表10分钟後，手表会返回主模式。

记录高度模式

- 此模式记录平均垂直上升及下降率、合共垂直距离、合共使用时间、开始计算日期，循环次数及记录编号。
- 此模式有五项循环显示，第一项显示使用7秒，其後每项显示使用4秒。

进入记录模式

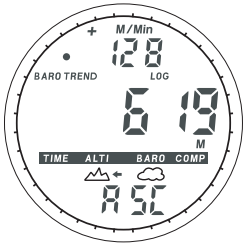
- 於主要高度模式按 [S2] 4次
- 按 [S3] 或 [S4] 选择记录编号

操作记录模式

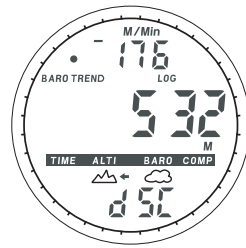
- 於主要高度模式中，快按[S4] 2次 --> “LOG” 会开始闪动，新的记录会马上开始
- 於主要高度模式中，快按[S4] 2次 --> “LOG” 会消失，记录马上完结



显示1	记录资料
范围1	年份及“LOG”
范围2	“LO” 及闪动中的记录编号
范围3	该记录的月份及日期



显示2	上升资料
范围1	平均上升率及“LOG”
范围2	合共垂直下降距离
范围3	“ASC”



显示3	下降资料
范围1	平均下降率及“LOG”
范围2	合共垂直下降距离
范围3	“dSC”

注意

- 最大上升或下降距离显示为9999999米或尺。



显示4	循环次数
范围1	“LOG”
范围2	合共上升及下降的次数
范围3	“LAP”

注意

- 一次循环代表上升後，下降五十米或更多。



显示5	使用时间
范围1	“LOG”
范围2	使用了时间
范围3	“dUr”

注意

- 此手表最多可记录99个档案，每一档案可存20小时的数据。当99个档案用毕後，第1个档案的资料会自动覆盖。
- “LOG” 会开始闪动当使用者於该功能运行间跳至其他模式。
- 当闲置手表10分钟後，手表会返回主模式。
- 当使用了气压侦测时，记录模式的数据会维持不变。高度有关的数据不可以用作参考。

清除记录

- 於主要高度模式中按4次a长按1秒，范围1会显示"CLR"及"LOG"，范围2会显示"LOG-XX"(XX代表记录编号)，范围3会显示"NO"
- 按 [S2] 撰择当前记录或所有记录
- 按 [S3] 或 [S4] 撰择 "YES" 或 "NO"
- 按 [S1] 确认设置

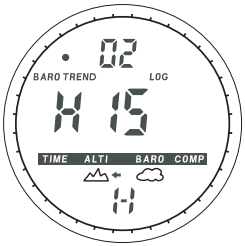
整全记录模式

- 整全记录模式总结所有档案的资料，资料包括：合共氏直距离，最高高度，最大上升及最下降率及自开始记录日期。

设定

- 於主要高度模式按 [S2] 5次

此模式共4项显示:



显示1	整全记录
范围1	年份及 "LOG"
范围2	"HIS"
范围3	自开始的月份及日期

- 按[S3]或[S4]选择记录



显示2	最高高度记录
范围1	闪动中的 "HI" 及 "LOG"
范围2	最高高度录取
范围3	年份及日期(每4秒自我循环)



显示3	累积上升记录
范围1	闪动中的 "ASC" 及 "LOG"
范围2	合共累积垂直上升高度
范围3	---



显示4	累积下降记录
范围1	闪动中的 "dSC" 及 "LOG"
范围2	合共累积垂直下降高度
范围3	---

- 按[S1]或[S2]返回主要高度模式

注意

- 当闲置手表10分钟後，手表会返回主模式。
- 当使用了气压侦测时，记录模式的资料会维持不变。高度有关的资料不可以用作参考。

清除整全记录模式中资料

- 长按 [S2] 1 秒，范围1会显示“CLR”及“LOG” 范围2会显示“HIS” 范围3会显示闪动中的“NO”
- 按 [S3] 或 [S4] 撰择“YES”或“NO”
- 表按 [S1]确认设置

备注

- 手表会於此模式的首两秒进行上升或降率侦测，故此首两秒上升或下降率显示为闪动中的“0”。
- 加权取样率是用作调整读取高度的频率。手表的内置微型计算机会用最近3个上升或下降率，计算出量度高度的频率。而每次量度相隔1秒、2秒、5秒或10秒则由微计算机的计算结果以决定。

气压

主要气压模式



按键设定	按[S1] 直到模式显示指向“BARO”
范围1	现在气温及气压走势指示
范围2	海面气压
范围3	现在时间或绝对气压
外圆指示	气压动态显示，一整圆代表100毫巴或1寸水怠高度










- 按[S4] 可於范围3撰择现在时间或绝对气压

注意

- 绝对高度指使用者现在身处地方的气压。
- 当使用高度侦测时，只有绝对气压值会改变。

气压走势指示

- 气压走势指示由箭头左右两部份组成。左面的线段代表前6小时至前小时的气压变化，右面的线段代表前3小时至现今的气压变化。其显示共有九个组合。

		最近3 小时		
		大幅度下降	維持相若	大幅度上升
前6 小时到 前3 小时	大幅度下降			
	維持相若			
	大幅度上升			

注意

- 大幅度上升或下降代表於三小时内，气压上升或下降多於2毫巴。
- 当使用高度侦测时，除四日气压记录模式外，其他时候不会显示气压走势指示。

选择高度- 气压侦测

- 撰择高度侦测或气压侦测。
- 调较海面气压数值。



按键设定	於主要气压模式按[S2]1次
范围1	“SEA”
范围2	海面气压
范围3	“USE”
外圆指示	气压动态显示，一整圆代表100毫巴或1寸水总高度

设定

- 选择高度 - 气压侦测
 - 按[S3]或[S4]以选择箭头的方向(“高度侦测”或“气压侦测”)
 - 按 [S1]确认设置
- 海面气压调较
 - 长按[S2]秒--> 范围2会显示闪动中的海面气压--> 按[S3] 或 [S4] 设定海面气压数值 . 按[S1] 确认设置

注意

- 海面气压数值可以由报章、当地新闻及天气报告、当地机场及互联网中取得。

量度气压差距

- 使用者可以量度开始及停止功能其间，绝对气压的差距。



设定

按键设定	於主要气压模式按[S2]2次
范围1	气温转变、气压走势指示及“DIFF”
范围2	气压差距
范围3	自开始量度时间
外圆指示	气压动态显示，一整圆代表100毫巴或1寸水总高度

- 长按[S2] 1 秒，范围1 会显示"SET"，范围2中，数字"0" 会开始闪动
- 按[S3]或[S4]撰择不闪动数字(即不重新记录新差距)以保留使用现行差距数值。当选择了闪动的"0"，代表使用者开始了一个新的差距量度，而开始量度时间也会自动更新
- 按[S1] 确认设置

停止或继续差距量度

- 於量度高度差距模式中-->按[S4]停止或继续该差距计算

注意

- “DIFF” 会开始闪动当使用者於该功能运行间跳至其他模式。
- 当高度侦测使用时，所有气压资料会维持不变。
- 当高度侦测使用时，量度气压差距模式不可以开始。
- 当闲置手表12小时後，手表会返回主模式。

4日气压记录

- 4 日气压记录可以协助使用者预测天气变化。



按键设定	於主要气压模式按[S2]3次
范围1	星期天，气压走势指示及“MEM”
范围2	海面气压
范围3	每一小时(闪动显示)
外圆指示	气压动态显示，一整圆代表100毫巴或1寸水总高度

- 按[S3]或[S4]选择记录

注意

- 手表以每1小时为单位记最近6小时的气压，之前以每6小时为单位记录以前的气压。
- 当高度侦测使用时，气压走势指示仍会於言个模式显示。
- 当闲置手表10分钟後，手表会返回主模式。

较对绝对气压

- 使用者可以自行较对绝对气压调较

调较

- 於主要气压模式中，长按 [S2] 1 秒，范围2中，绝对气压的数值会开始闪动
- 按[S3] 或[S4] 设定数值
- 按[S1] 确认设置

特别注意事项

- 这个是出厂设定，一般不建议使用者自行调较。
- 尚发现感应器的物理性质有转变，或者闲置手表多於1年者，可以调教这个数值。
- 建议使用专业丁器，量度出绝对气压。
- 使用者亦可於当地天气站取得有关资料。

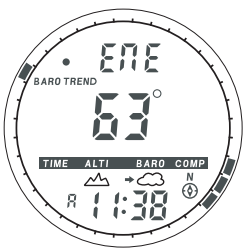
备注

- 手表於每10秒读取气压及气温。
- 气压走势显示。
- 气温显示范围由摄氏负10度至60度，(华氏14度至140度)。气温低於此范围会显示"LL"。气温高於此范围会显示"HH"。

指南針

指南針模式

- 现在的方向指示



按键设定	按[S1]直到模式显示指向“COMP”
范围1	方位基点简写
范围2	方位角
范围3	现在时间
外圆指示	图像化指南针，单一子节为北方

使用指南針

- 指南针显示30秒-->及後会进入省电状态，“- - -o”会显示 --> 按 [S3] 或[S4]可以再次使用指南針。

注意

- 指指南针需於第一次使用及更改电池後较对。

校对指南针

- 当手表放近带磁物质、过冷的环境、电池更换或任何可能会影响指南指南针正确显示的情形下，请校对指南针。

调较

- 长按[S2] 1秒范围1会显示"CMP"，范围2会显示闪动中的"PUSH-"，范围3会显示"CAL"
- 按[S3] 开始校对指南针"360°"会於范围2显示，外圆指示显示所有子节。
- 把手表置於水平方向，以均速慢转手表最少一个圈。-->当"DONE"显示时，所有子节消失。-->按[S1] 确认设置

注意

- 当闲置手表30分钟後，手表会返回主模式。

其他功能

量度单位

- 此手表提供两组单位，公制(米、毫巴、摄氏温度、米/分钟)及英制(尺、寸水怠高、华氏温度、尺/分钟)。

设定

- 按[S1]直到模式显示指向"TIME" --> 长按[S1]及[S2]秒 --> 范围1 首先显示"SET"2 秒，及後显示"UNI" 长按[S2]秒，“M”或“Ft” 会开始闪动
- 按[S2]撰择“米”或“尺” --> “毫巴”或“寸水怠高” --> “摄氏”或“华氏” --> “米/分钟”或“尺/分钟”
- 按[S3]或[S4]设定该功能
- 按[S1]确认设置

背光灯

- 长按[S1] 1 秒，--> 背光灯会亮起5秒 --> 背光灯亮起其间，任意按键可使背光灯再亮5秒

注意

- 为使电流足够推动感应器，当感应器读数时，背光灯会关掉一瞬间，及後会自动亮起，完成亮起5秒程序。

低电量指示灯

- 当电池电压水平低於2.5伏特时，低电量指示燈会自动亮起，此时有更换电池的需要。

快速查询功能

- 於任何模式中，按[S3] 可进入快速查询功能，12秒後，手表会自动返回原有模式
- 此功能有3项显示，每项功能以4秒自动循环显示。显示包括，垂直上升距离，垂直下降距离，循环次数

按键声响

- 按任何键均会发出声响。

自动侦错及系统重置

- 系统重置後，手表记忆会全部清除。
- 时间为12:00am，2002年1月1日，12小时制及公制单位。
- 当系统重置时，背光灯、响闹片及显示器会全动3秒。

量度单位说明

感应器量度单位

模式	量度频率
4 日气压记录模式	1次/小时
24 小时高度记录模式	1次/小时
主要高度模式	首两秒为1次/秒，及後按加权取样率为基准。
主要气压模式	1次/10 秒
指南針	30秒进入省电模式
量度高度/气压差距模式	1次/10 秒

注意

- 加权取样率资料可以主要高度模式中找到。

工作范围与解释度

工作范围	
高度	-499米至9001米或 - 1600尺至f 29500尺
气压	299毫巴至1101毫巴或8.9寸水总高至32.40寸水总高
日历	1 Jan, 2002 至31 Dec, 2099
海面气压	299毫巴至1101毫巴或8.9寸水总高至32.40寸水总高
气温	-10C ° 至60 C ° 或14 F ° 至140 F °
解释度	
高度	1米或3尺
气压	1毫巴或0.03寸水银高
指南针	方位角准确度1南北指针准确度± 3°
气温	0.1C ° 或0.1 F

单位换算

- 1 米= 3.28 尺
- 1 毫巴= 0.0295 寸水银高

电池更换

- 当低电量指示灯亮起时，请更改电池。
- 电池型号：CR 2032
- 电池寿命：12 至24月，按使用量决定。

更换电池程序

1. 插入硬币到电池底盖的相对应坑位中。
2. 逆时针转动硬币至"open" 字样。
3. 开启电池底盖，确保电池防水结构清洁，除电池外，请勿取出任何部件。
4. 小心取出电池，请勿大力撞向电池接触片。请把全新电池放进手表，电池的正极置於上面。
5. 把电池底盖放回，用硬币以顺时针方向转至"close" 字样。

注意

1. 冷天气下，低电量指示灯会提早亮起，此时不需更改电池。
2. 当用背光灯会减少电池寿命。
3. 请根据指示，小心更改电池，以免影响防水结构。

重新设定

- 当手表为第一次使用或当更改电池後，请调较以下项目。

1. 量度单位(默认设定为公制单位)，英制单位转换请参考"量度单位" 章节。
2. 时间设定，请参照"主要时间模式"章节。
3. 较对指南针。请参照"较对指南针"章节。

注意

- 在任何设定模式中，不按任何按钮30秒，手表会自动跳出设置状态。
- 在任何模式中，按[S1] 可马上返回主要模式中。