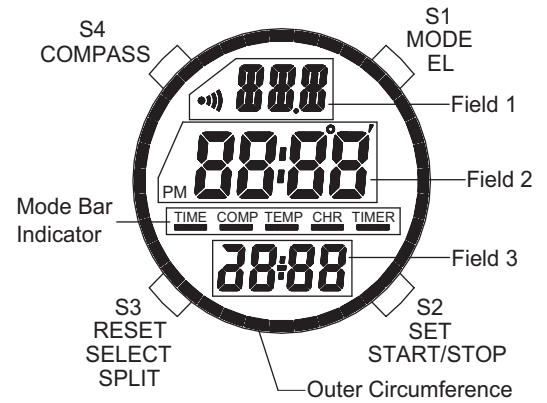


DT 610 指南针表操作说明书

大LCD显示	每日4次响闹
AL反光LCD	秒表
防水	倒计时
12/24 小时格式	指南
自动日历(月, 日期, 星期的天)	温度, 可选择使用°F 或°C



功能说明

EL反光

- 按住[S1]钮1秒到灯亮, 余光显示5秒最後按任何按钮.

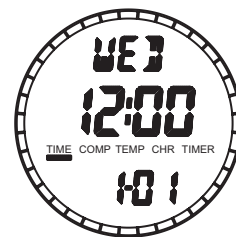
时间模式

范围1: 星期的天.

范围2: 当前时间.

范围3: 月/天或秒.

按[S2]切换月/日与秒之间.



怎么设置时间

1. 按住[S3]1秒进入时间设置模式, "HR"数字将闪动, 按[S2]调整时间.
2. 完成小时设定後, 当相应的数字闪动时, 按[S1]继续设置"分", "秒", "12/24小时", "月"及"日".
3. 按[S2]调整闪动的数字.
4. 日期设置完後, 按[S3]退出时间设置模式或按[S1]跳过时间重新设置(步骤1-3), 任何时候按住[S3]能完成时间设置.

每日响闹

允许使用者选择及输入多达4次的响闹设定.

范围1: AL1, AL2, AL3 或AL

范围2: 响闹时间.

范围3: "开" or "关" (警报开启状态).

任何响闹被开启, "🔊" 图像显示在范围1模式里.

当设定的响闹达到时, 响闹声音会持续30秒或直到任何按钮被按.

如何设置每日响闹

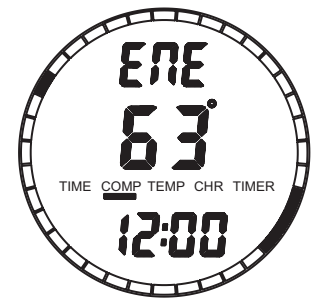
1. 从时间模式按[S3]选择AL 1, AL 2, AL 3 或AL 4.
2. 按[S1]继续选择"开/关", 当相应的"AL HR" 及"AL MIN" 闪动时, 按[S2]设定闪动的数字.
3. 响闹设定後, 按[S1]完成响闹时间设定, 按[S3]再到下一个开启另外响闹, 重复1-3步骤选择响闹(AL1, AL2, AL3 & AL4).

指南针模式

用户需要水平安置这只表获得准确的指南针读数.

指南针提供的功能有:

- 方向的基本简称
- 度数的方位
- 南-北箭咀
- 分辨率: 1°
- 精确: 在南-北部(0°)方向 $\pm 5^{\circ}$.



范围1: 表的方向基点是12点

范围2: 表的方向数值是12点

范围3: 当前时间

外圈显示南-北箭咀, 因此 1° 段显示北方 3° 段显示南方, 指南针显示只开启30秒, 一次保存电池能量, 30秒後.

指南针进入"静止"模式及" \dots° "指示灯出现在区域2, 按[S4]恢复指南针测量方法.

校正指南针

天气非常冷, 更换电池或怀疑恶劣环境变化, 当指南针受到影响, 关闭有磁性来源地完成校正, 如果拍南针不显示正确的方向, 必需校正指南针, 水平放置表在一个水平的桌面上, 在指南针模式, 按住[S3]1秒进入指南针校正模式, 一个小圈直至校正程序完成, 显示返回指南针显示.

在校正时展示如下:

范围1: "CAL"

范围2: 校正指示灯 " [] "

范围3: 当前时间

温度模式

温度范围: -10°C 到 40°C .

温度精确度: $\pm 1^{\circ}\text{C}$.

范围1: 星期的天

范围2: 当前温度

范围3: 当前时间

按[S2] 选择 $^{\circ}\text{F}$ 或 $^{\circ}\text{C}$



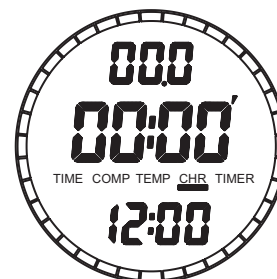
秒表模式

范围: 23 小时59 分及59 秒.

范围1: 秒数的十分之一秒

范围2: 小时及分钟

范围3: 当前时间



如何使用秒表

在秒表模式, 按[S2]开始或停上秒表.

秒表在运行时, 按[S3]显示LAP时间.

秒表停上时按[S3]重新设置秒表.

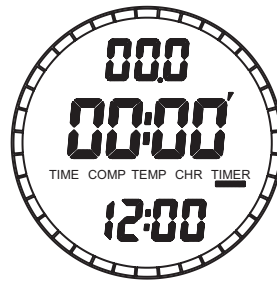
计时器模式

计时器模式

范围1: 定时器秒表数及十分之一秒

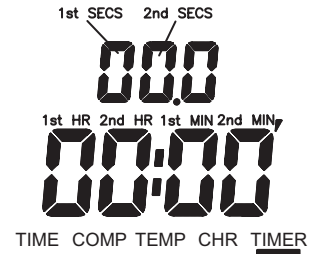
范围2: 小时及分钟

范围3: 当前时间



如何设置定时器

1. 按[S1] 到定时器模式及有"TIMER"指示灯显示.
2. 当相应的数字闪动时, 按[S3]依次设定1st HR 数, 2nd HR 数字, 1st MIN 数字, 2nd MIN 数字, 1st SECS 数字及2nd SECS 数字.
3. 按[S2]调整闪动的数字.
4. 当[S3]2nd SECS 被设定, 按[S3]退出定时器设置.



如果开始定时器

1. 当[S2] 开始, 停止, 或重新启动定时器.
2. 当定时器达到0小时0分0秒时, 家时器自动返回原始设定及发出30秒嘟嘟声, 当定时器发出声音时 按任何按钮停上嘟嘟声.

更换电池

当後盖被移动时, 避免接触PCB上的任何电组件.

当显示变暗或无法显示时, 需更换电池, 拧开及移走後盖, 更换新的CR2032 锂电池或相同值的电池, 用小的金属工具(例如镊子或螺丝批) 在AC位瞬间短路, 拧紧後盖, 每次更换电池, 应该校正指南针.

保修不包括电池

